

Att identifiera och erkänna kun- skap

Ammatillinen koulutus

Verksamhetsledningsgruppen 2.10.2012 uppdaterad 4. 2014 , 8.8. 2015
ledningsgruppen 23.10.2012, 30.9.2015

Att identifiera och erkänna kunskap

Den studerandes rättighet att få kunskap som motsvarar yrkeskunskapskraven och kunskapsmålen i yrkesutbildningens grundexamen identifierat och erkänt föreskrivs i lagen och förordningen om grundläggande yrkesutbildning.

Med identifiering av kunskap avses att man utreder hurdana kunskaper den studerande skaffat sig via tidigare studier, genom att arbeta eller på annat sätt utanför den nuvarande skolan. Kunskaper som den studerande skaffat sig jämförs med yrkeskunskapskraven och kunskapsmålen i grundexamens grunder. En identifiering av den studerandes kunskaper kan ske i början av studierna, innan studierna inom en ny examensdel inleds eller under studiernas gång.

När kunskaperna har identifierats kan de erkännas, varvid den studerande får tillgodoräknat kursprestationer i yrkesämnen som ingår i grundexamen eller fritt valbara examensdelar eller delområden inom de gemensamma examensdelarna. Om den studerande inte har något betyg över utförda studier eller kunskap som skaffats på annat sätt kan en särskild bedömning ordnas. Vitsorden för erkända studier förs över i den personliga studieplanen, i studieregistret och på examensbetyget. Om vitsordsskalan är annorlunda omvandlas vitsorden enligt en formel.

Den studerande ska ansöka om erkännande av tidigare kunskaper så fort studierna inleds. Erkännande av kunskaper som införskaffats under studiernas gång ska anhållas genast då dessa kan påvisas. Erkännande av kunskaper ska anhållas på en blankett som tillhandahålls av Åbo yrkesinstitut. Blanketter fås hos studiehandledaren eller via Åbo yrkesinstituts handbok för studerande.

Den studerande fyller i ansökningsblanketten. Grupphandledaren eller studiehandledaren kan hjälpa honom eller henne om det behövs. Kopior på eventuella betyg ska biläggas ansökan.

Att erkänna tidigare förvärvade kunskaper ingår i den allmänna uppgiften att bedöma studeranden, och samma regler gäller som för övrig bedömning. En studerande kan således t.ex. göra en rättelseyrkan som gäller erkännande av kunskaper. Det går inte att fastställa någon tidsgräns för när tidigare införskaffad kunskap förfaller och inte längre kan erkännas. Vid behov ska man dock kontrollera att kunskaperna fortfarande är aktuella. Även om den studerande har fått ett kursvitsord baserat på tidigare kunskaper har han eller hon rätt att delta i ett prov eller yrkesprov för att uppvisa bättre kunskaper.

Erkännande av kunskaper – ansökan och beslut

Gemensamma studier och fritt valbara studier

I examensgrunderna definieras principerna för erkännande av gemensamma examensdelar på basis av gymnasiestudier eller tidigare prestationer inom grundläggande yrkesutbildning. Dessutom har yrkesutbildningens ledning dragit upp vissa principer för hur de fritt valbara delarna kan erkännas. Studiehandledaren sköter erkännandet av tekniska kunskaper för de gemensamma och fritt valbara studierna om det finns betyg över kunskaperna i fråga. Informationen antecknas i programmet Primus och beslutet arkiveras där. Den studerande får information om beslutet via Wilma. Vid behov skickas informationen också till läraren via Wilma.

Om betyget inte täcker ett helt delområde inom de gemensamma studierna, så kan ämnesläraren erkänna de tidigare förvärvade kunskaperna och den studerande deltar i undervisningen för att få ett vitsord för hela delområdet.

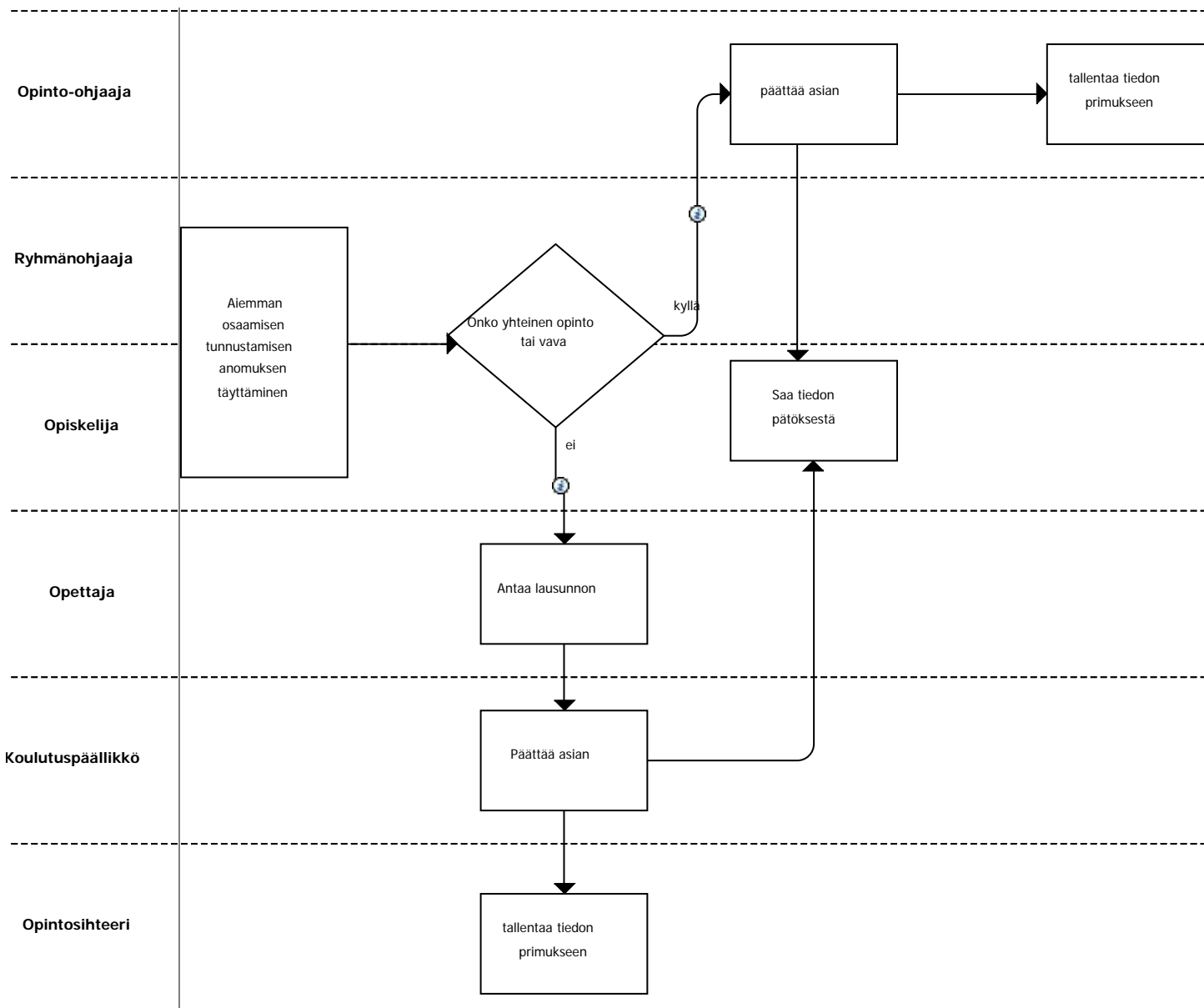
Yrkesstudier

Grupphandledaren eller studiehandledaren sänder ansökan med bilagor till den lärare som undervisar i ämnet i fråga. Läraren ger ett utlåtande och sänder ansökan till utbildningschefen, som fattar beslutet. Utbildningschefen sänder beslutet till studiekansliet och studiesekreteraren antecknar det i Primus. Den studerande får meddelande om beslutet via Wilma. Vid behov skickas informationen till läraren via Wilma.

Avlägsnande av den studerande från Kurrens undervisningsgrupp och Primus bedömningsbok.

Se separata Wilma-anvisningar

Erkännande av kunskap, schemaöverblick:



Gemensamma examensdelar

De gemensamma examensdelarna erkänns enligt den studerandes bästa intresse, baserat på prestationer i gymnasium eller annat läroverk på andra stadiet.

Utgående från gymnasiets avgångsbetyg kan kunskaper erkänns enligt utförda gymnasiestudier, för de gemensamma examensdelarna i den grundläggande yrkesutbildningen. Av den totala kunskap som krävs, 35 kompetenspoäng, ger gymnasiets obligatoriska kurser rätt till erkännande som motsvarar 32 kunskapspoäng. Den studerande kan dessutom få kompetenspoäng för sådana obligatoriska delområden inom en gemensam examen som saknar motsvarande kurser i gymnasiets läroplan (*Data- och kommunikationsteknik och dess utnyttjande 1 kp, Arbetslivsfärdigheter 1 kp, Entreprenörskap och företagsverksamhet 1 kp*), enligt vilka tillämpade gymnasiekurser den studerande har fullgjort. Kunskap som införskaffats i gymnasiet är inte enbart användbart för gemensamma examensdelar inom den grundläggande yrkesutbildningen. Gymnasiekurser kan dessutom erkänns som fritt valbara studier, i en omfattning på 10 kompetenspoäng, och för de valbara examensdelarna i en yrkesinriktad examensdel, i en omfattning på 15 kompetenspoäng. En gymnasiekurs motsvarar 1,5 kompetenspoäng.

Motsvarigheter för enskilda gymnasiekurser, enligt examensgrunderna:

Examensdel inom yrkesexamen	Motsvarighet med gymnasiestudierna
KOMMUNIKATION OCH VÄXELVERKAN	
Modersmål, finska 5 kp, obligatorisk	Gymnasiekurserna <i>Språk, texter och interaktion (ÄI 1)</i> , <i>Textstrukturer och textbetydelser (ÄI 2)</i> <i>Texter och påverkan (ÄI 4)</i> samt någon av följande kurser <i>Litterära medel och litterär tolkning (ÄI 3)</i> , <i>Text, stil och kontext (ÄI 5)</i> , <i>Språk, litteratur och identitet (ÄI 6)</i> eller <i>Fördjupad muntlig kommunikationsförmåga (ÄI 7)</i> motsvarar de obligatoriska kunskapsmålen i examensdelen <i>Modersmål, finska</i> .
Modersmål, finska 3 kp, valbar	Gymnasiekurserna <i>Språk, texter och interaktion (ÄI 1)</i> , <i>Textstrukturer och textbetydelser (ÄI 2)</i> <i>Texter och påverkan (ÄI 4)</i> samt någon av följande kurser <i>Litterära medel och litterär tolkning (ÄI 3)</i> , <i>Text, stil och kontext (ÄI 5)</i> , <i>Språk, litteratur och identitet (ÄI 6)</i> eller <i>Fördjupad muntlig kommunikationsförmåga (ÄI 7)</i> motsvarar de valbara kunskapsmålen i examensdelen <i>Modersmål, finska</i> .
Modersmål, det egna modersmålet hos studerande med främmande modersmål, obligatorisk, 5 kp	Gymnasiekurserna <i>Det egna modersmålet och dess användning (MOM 1)</i> och <i>Språkområdets kultur (MOM 3)</i> , <i>Kommunikation och samhälle (MOM 4)</i> , <i>Kunskapens värld (MOM 6)</i> motsvarar de obligatoriska kunskapsmålen i examensdelen <i>Modersmål, den studerandes eget modersmål</i> .
Modersmål, det egna modersmålet hos studerande med främmande modersmål, valbar, 3 kp	Gymnasiekurserna <i>Det egna modersmålet och dess användning (MOM 1)</i> och <i>Språkområdets kultur (MOM 3)</i> , <i>Kommunikation och samhälle (MOM 4)</i> , <i>Kunskapens värld (MOM 6)</i> motsvarar de valbara kunskapsmålen i examensdelen <i>Modersmål, den studerandes eget modersmål</i> .
Modersmål, finska som andraspråk, obligatorisk	Gymnasiekurserna <i>Säkrare grunder (F21)</i> , <i>Fördjupad textkompetens (F24)</i> och <i>Den finländska kulturen blir bekant (F25)</i> motsvarar de obligatoriska kunskapsmålen i examensdelen <i>Modersmål, finska som andraspråk</i> .
Modersmål, finska som andraspråk, valbar	Gymnasiekurserna <i>Säkrare grunder (F2 1)</i> , <i>Fördjupad textkompetens (F2 4)</i> och <i>Den finländska kulturen blir bekant (F2 5)</i> motsvarar de valbara kunskapsmålen i examensdelen <i>Modersmål, finska som andraspråk</i> .
Andra inhemska språket, svenska, obligatorisk 1 kp	Gymnasiekurserna <i>Vardagsliv i de nordiska länderna (RUA 1)</i> eller <i>Skola och fritid (RUB 1)</i> motsvarar de obligatoriska kunskapsmålen i examensdelen <i>Andra inhemska språket, svenska</i> .
Andra inhemska språket, svenska, valbar, 3 kp	Gymnasiekurserna <i>Vardagsliv i de nordiska länderna (RUA 1)</i> eller <i>Skola och fritid (RUB 1)</i> motsvarar de obligatoriska kunskapsmålen i examensdelen <i>Andra inhemska språket, svenska</i> .
Andra inhemska språket, finska	
Främmande språk, A-språk, obligatorisk, 2 kp	Gymnasiets kurser i A-språket <i>De unga och deras</i>

	<i>värld</i> och <i>Studier och arbete</i> motsvarar de obligatoriska kunskapsmålen i examensdelen <i>Främmande språk, A-språk</i> .
Främmande språk, A-språk, valbar, 3 kp	Gymnasiets kurser i A-språket <i>De unga och deras värld</i> och <i>Studier och arbete</i> motsvarar de valbara kunskapsmålen i examensdelen <i>Främmande språk, A-språk</i> .
Främmande språk, B-språk, 2 kp	Gymnasiets kurser i B1-språket <i>De unga och deras värld</i> och <i>Studier och arbete</i> motsvarar de obligatoriska kunskapsmålen i examensdelen <i>Främmande språk, B-språk</i> .
Främmande språk, B-språk, valbar, 3 kp	Gymnasiets kurser i B1-språket <i>De unga och deras värld</i> och <i>Studier och arbete</i> motsvarar de valbara kunskapsmålen i examensdelen <i>Främmande språk, B-språk</i> .
MATEMATISK-NATURVETENSKAPLIG KUNSKAP	
Matematik, obligatoriskt, 3 kp	Gymnasiekurserna <i>Uttryck och ekvationer (MAB 1)</i> , <i>Geometri (MAB 2)</i> och <i>Ekonomisk matematik (MAB 7)</i> eller <i>Funktioner och ekvationer (MAA 1)</i> och den ena av följande gymnasiekurser <i>Polynomfunktioner (MAA 2)</i> eller <i>Geometri (MAA 3)</i> motsvarar de obligatoriska kunskapsmålen i examensdelen <i>Matematik</i> .
Matematik, valbar, 3, kp	Gymnasiekurserna <i>Uttryck och ekvationer (MAB 1)</i> , <i>Geometri (MAB 2)</i> och <i>Ekonomisk matematik (MAB 7)</i> eller <i>Funktioner och ekvationer (MAA 1)</i> och den ena av följande gymnasiekurser <i>Polynomfunktioner (MAA 2)</i> eller <i>Geometri (MAA 3)</i> motsvarar de valbara kunskapsmålen i examensdelen <i>Matematik</i> .
Fysik och kemi, obligatorisk, 2 kp	Gymnasiekurserna <i>Fysiken som naturvetenskap (FY 1)</i> och <i>Människans kemi och kemin i livsmiljön (KE 1)</i> motsvarar de obligatoriska kunskapsmålen i examensdelen <i>Fysik och kemi</i> .
Fysik och kemi, valbar, 3 kp	Gymnasiekurserna <i>Fysiken som naturvetenskap (FY 1)</i> , <i>Värme (FY 2)</i> och <i>Människans kemi och kemin i livsmiljön (KE 1)</i> motsvarar de valbara kunskapsmålen i examensdelen <i>Fysik och kemi</i> .
Data- och kommunikationsteknik och dess möjligheter, obligatorisk 1 kp	I grunderna för gymnasiets läroplan finns ingen obligatorisk kurs som motsvarar de obligatoriska kunskapsmålen i examensdelen <i>Data- och kommunikationsteknik och dess möjligheter</i> .
Data- och kommunikationsteknik och dess möjligheter, valbar 3 kp	I grunderna för gymnasiets läroplan finns ingen obligatorisk kurs som motsvarar de valbara kunskapsmålen i examensdelen <i>Data- och kommunikationsteknik och dess möjligheter</i> .
KUNSKAPER SOM BEHÖVS I SAMHÄLLET OCH I ARBETSLIVET	
Samhällslära, obligatorisk, 1 kp	Gymnasiekurserna <i>Samhällskunskap (SL 1)</i> och <i>Ekonomisk kunskap (SL 2)</i> motsvarar de obligatoriska kunskapsmålen i examensdelen <i>Samhällslära</i> .
Samhällslära, valbar, 3 kp	Gymnasiekurserna <i>Samhällskunskap (SL 1)</i> och <i>Ekonomisk kunskap (SL 2)</i> motsvarar de valbara kunskapsmålen i examensdelen <i>Samhällslära</i> .

Arbetslivskunskaper, obligatorisk, 1 kp	I grunderna för gymnasiet läroplan finns ingen kurs som motsvarar de obligatoriska kunskapsmålen i examensdelen <i>Arbetslivskunskaper</i> .
Arbetslivskunskaper, valbar, 3 kp	I grunderna för gymnasiet läroplan finns ingen kurs som motsvarar de valbara kunskapsmålen i examensdelen <i>Arbetslivskunskaper</i> .
Entreprenörskap och företagsverksamhet, obligatorisk, 1 kp	I grunderna för gymnasiet läroplan finns ingen kurs som motsvarar de obligatoriska kunskapsmålen i examensdelen <i>Entreprenörskap och företagsverksamhet</i> .
Entreprenörskap och företagsverksamhet, valbar, 3 kp	I grunderna för gymnasiet läroplan finns ingen kurs som motsvarar de valbara kunskapsmålen i examensdelen <i>Entreprenörskap och företagsverksamhet</i> .
Upprätthållande av arbetsförmågan, gymnastik och hälsokunskap, obligatorisk 2 kp	Gymnasiekurserna <i>Färdighet och kondition (GY 1)</i> eller <i>Träning ensam och tillsammans med andra (GY 2)</i> och <i>Grunderna i hälsokunskap (HÄ 1)</i> motsvarar de obligatoriska kunskapsmålen i examensdelen <i>Upprätthållande av arbetsförmågan, gymnastik och hälsokunskap</i> .
Upprätthållande av arbetsförmågan, gymnastik och hälsokunskap, valbar 3 kp	Gymnasiekurserna <i>Motionsidrott (GY 5)</i> och <i>Ungdomar, hälsa och vardagsliv (HÄ 2)</i> motsvarar de valbara kunskapsmålen i examensdelen <i>Upprätthållande av arbetsförmågan, gymnastik och hälsokunskap</i> .
SOCIALA OCH KULTURELLA FÄRDIGHETER	
Kulturkännedom	I grunderna för gymnasiet läroplan finns ingen kurs som motsvarar kunskapsmålen i examensdelen <i>Kulturkännedom</i> .
Konst och kultur	Av gymnasiekurserna <i>Jag, bilden och kulturen (KO 1)</i> , <i>Miljö, plats och rum (KO 2)</i> , <i>Musiken och jag (MU 1)</i> och <i>Ett flerstämmigt Finland (MU 2)</i> motsvarar två kurser tillsammans kunskapsmålen i examensdelen <i>Konst och kultur</i> .
Etik	Gymnasiekursen <i>Introduktion i filosofiskt tänkande (FI 1)</i> och någon av följande (a-c) helheter a) <i>Religionens natur och betydelse (RE 1)</i> , <i>Kyrkan, kulturen och samhället (RE 2)</i> och <i>Människans liv samt etik (RE 3)</i> , eller b) <i>Den ortodoxa världen (RO 1)</i> , <i>Dogmatik och etik (RO 2)</i> och <i>Bibelkunskap (RO 3)</i> eller c) <i>Ett gott liv (LK 1)</i> , <i>Världsbilden (LK 2)</i> och <i>Individen och samhället (LK 3)</i> motsvarar kunskapsmålen i examensdelen <i>Etik</i> .
Psykologi	Gymnasiekursen <i>Psykisk aktivitet, lärande och interaktion (PS 1)</i> motsvarar till sina kunskapsmål en del värd ett kompetenspoäng (1 kp) inom examensdelen <i>Psykologi</i> . Om den studerande utöver föregående dessutom gått kurserna <i>Människans psykiska utveckling (PS 2)</i> , <i>Motivation, känslor och intelligent aktivitet (PS 4)</i> och <i>Personligheten och den mentala hälsan (PS 5)</i> motsvarar de tillsammans hela examensdelen <i>Psykologi</i> .
Miljökunskaper	Gymnasiekursen <i>Miljöekologi (BI3)</i> motsvarar kunskapsmålen i examensdelen <i>Miljökunskaper</i> motsvarande 1 kompetenspoäng.

Yrkesstudier

För examensdelar inom yrkesstudier erkänns studier på basis av bevisad kunskap. Det ska finnas ett betyg på prestationerna och kunskaperna kan vid behov konstateras genom prov.

För att optimera planeringen av det nya läsåret kan utbildningschefen ställa upp en tidsgräns enligt kunskapsområde före vilken studerande ska ansöka om att få sina kunskaper erkända för det kommande årets fritt valbara studier. Undantag kan göras för prestationer som utförs efter den utsatta tidsgränsen och som ska erkännas.

Principer för erkännande av fritt valbara studier

En grundläggande yrkesexamen innehåller 10 kompetenspoäng av fritt valbara studier.

De valbara examensdelarna ska stöda examens yrkeskunskapskrav och kunskapsmål. Det kan handla om:

1. Delar av en yrkesexamen.

Dessa kan vara delar av en grundläggande yrkesexamen, en yrkesexamen eller en specialyrkesexamen, inom det egna utbildningsområdet eller ett annat område.,

Tränande utbildning 10 kp

2. Examensdelar som baserar sig på lokala yrkesfärdighetskrav.

Dessa ska göras upp så att de motsvarar de lokala yrkesfärdighetskraven i bredare omfattning än bara de krav som ett företag ställer. Här godtas även examensdelar med vilka yrkeskunskapen fördjupas på individuell nivå och som utformats enligt ett lokalt kunskapsbehov. T.ex. internationell kompetens.

3. Examensdelar i en gemensam examen eller gymnasiestudier.

Delområden som ingår gemensamma examensdelar kan erkännas som en del av fritt valbara examensdelar, förutsatt att delområdena i fråga överskrider den definierade poänggränsen för gemensamma examensdelar, 35 kompetenspoäng.

En gymnasiekurs motsvarar 1,5 kompetenspoäng.

4. Studier som stöder färdigheterna för vidare studier eller yrkesutvecklingen.

Till exempel studier som utförs på yrkeshögskola, universitet eller medborgarinstitut och andra studier som stöder färdigheterna för vidare studier. Om den studerande så önskar kan denna del ges utan sifferbetyg.

Gemensamt överenskommet: Utförande av tutorutbildning 1 kp och fungerande som tutor 1–2 kp.

Elevkårsverksamhet 1–2 kp.

5. Individuella examensdelar baserade på kunskap som skaffats i arbetslivet

Dessa ska stöda yrkeskunskapskraven eller kunskapsmålen i den grundläggande examen som utförs. En sådan examensdel kan även bildas via till exempel utvidgad inläring i arbetet eller genom erkännande av tidigare förvärvade kunskaper.

Kunskap som den studerande skaffat sig i arbetslivet ska definieras som en examensdel och ges ett namn och en omfattning på examensbetyget. "Arbetserfarenhet" eller "inläring i arbetet" är inte namn på examensdelar.

Exempel på namn på examensdelar: Barnvårdsarbete på daghem, Försäljningsarbete i kafé, Hjälparbeten på en byggarbetsplats, Kökshjälp i en personalmatsal. Kunskap som skaffats via arbete kan erkännas motsvarande 14 kp/arbetsplats beroende på hur länge personen har arbetat och hur mycket kunskap personen har förvärvat.

Även **kunskap som skaffats via inofficiell utbildning och vardagslärande**, via arbetserfarenhet eller på annat sätt,, kan erkännas baserat på en skönsmässig bedömning. Den studerande kan till exempel få kompetenspoäng för militär- eller civiltjänstgöring, hobbyverksamhet, frivilligarbete, bilskola osv. om den kunskap han/hon fått motsvarar yrkeskunskapskraven eller kunskapsmålen i de gemensamma examensdelarna, eller de fritt valbara examensdelar som definieras i förordningen. I vilken omfattning kunskaper erkänns avgörs fall för fall.